



## SEMNETURI PAGINATIE

APROBAT

Dir. CALITATE

Liviu Tuicu

VERIFICAT

Dir. COMERCIAL

Dan Baiasu

ELABORAT

Resp. RELATII FURNIZORI

Maniu Obarse

**ISTORIC:**

MCF-02: Rev. 0 ed. a/09.2002  
Rev. 0 ed. b/06.2003  
Rev. 1 ed. a/07.2004  
Rev. 2 ed a/10.2010  
Rev.2 ed b/11/2013  
Rev.2 ed c/06/2014  
Rev.2 ed d/04.2016  
Rev.3 ed e/12.2017

Data intrarii in vigoare: la data publicarii pe site



# MANAGEMENTUL CALITĂȚII FURNIZORULUI

Semnături-Paginație

Rev.3

Pag:2/19

Data rev:

12.12.2017

## CUPRINS

	Pag.
<i>1 Scop</i>	5
<i>2 Domeniu de utilizare a "Manualului Managementul Calitatii Furnizorului"</i>	5
<i>3 Acorduri de calitate</i>	6
<i>4 Informatii de contact cu furnizorul</i>	6
<i>5 Sistemul de Management al Calitatii al furnizorului</i>	6
<i>6 Tratarea problemelor</i>	7
<i>7 Conditii generale de Cumparare</i>	7
<i>8 Transferul cerintelor catre subfurnizori</i>	7
<i>9 Cerinte de calitate specifice standardului IATF 16949 /ISO 9001</i>	7
<i>10 Obiectivele Calitatii</i>	8
<i>11 Managemetul Riscurilor</i>	8
<i>12 Planificarea fabricilor, instalatilor si echipamentelor</i>	8
<i>13 Analiza sistemelor de masurare</i>	8
<i>14 Laborator extern</i>	9
<i>15 Controlul inregistrariilor</i>	9
<i>16 Criterii de acceptare</i>	9
<i>17 Confidentialitate</i>	9
<i>18 Certificate sistem de management al Calitatii</i>	9
<i>19 Caracteristici speciale stabilite de client</i>	9
<i>20 Fezabilitatea fabricatiei</i>	10
<i>21 Proiectare si dezvoltare</i>	10
<i>22 Procesul de aprobare al produsului</i>	10
<i>23 Selectarea furnizorului</i>	10
<i>24 Verificarea produsului aprovizionat</i>	11
<i>25 Conformitatea cu reglementarile</i>	11
<i>26 Sistemul de management al subfurnizorilor</i>	11
<i>27. Identificarea si trasabilitate</i>	11
<i>28 Transport/livrare controlata</i>	12
<i>29 Scule Proprietatea clientului</i>	12
<i>30 Controlul modificarilor</i>	13
<i>31 Monitorizarea si masurarea proceselor</i>	13
<i>32 Autorizarea de către client a unei derogări</i>	14
<i>33 Controlul produsului neconform</i>	14
<i>34 Satisfactia clientului</i>	18
<i>35 Neconformitate și acțiune corectivă</i>	18
<i>36 Mediu</i>	18
<i>37Abrevieri</i>	19



# MANAGEMENTUL CALITĂȚII FURNIZORULUI

Semnături-Paginație

Rev.3

Pag:3/19

Data rev:

12.12.2017

## DECLARAȚIA DIRECTORULUI GENERAL S.C. COMPA S.A. SIBIU

### POLITICA DE CUMPĂRARE COMPA S.A. SIBIU

*Societatea noastră depune un efort deosebit în asigurarea și ameliorarea calității produselor pe care le fabricăm.*

*Scopul nostru este acela de întărire a poziției de piață prin produsele de bună calitate și îmbunătățirea consistentă a serviciilor furnizate către clienții din întreaga lume și îmbunătățirea competitivității prin prețurile produselor noastre.*

*Considerăm că cerințele de bază în dezvoltarea relațiilor noastre sunt introducerea planurilor de îmbunătățire la furnizori în următoarele domenii:*

- *Organizarea furnizorului conform unei norme de referință care să îndeplinească cerințele versiunii celei mai recente a unuia din standardele ISO 9001 sau IATF 16949, care este specific în dezvoltarea produselor înaintate către COMPA S.A.;*
- *Politica de calitate cu scopul “0 defecte”*
- *Politica de logistică cu scopul “0 întârzieri”*
- *Politica de mediu și de respectare a reglementărilor legale cu scopul “0 deșeuri”*
- *Politica de producție cu scopul “0 pierderi”*
- *Politica de reducere a costurilor*

*Una din componentele esențiale ale acestei calități o reprezintă calitatea produselor pe care le achiziționăm:*

- *Materiale*
- *Consumabile*
- *Ambalaje*
- *Servicii*
- *Achiziții specifice*

*Sub acest aspect și în climatul concurențial actual, dorim ca și furnizorii noștri să se alinieze unor cerințe precise de asigurare și ameliorare a calității la produsele pe care ni le livrează. Intenționăm să orientăm în mod major activitățile noastre de achiziții sub aspectele:*

- *evaluarea, selectarea, validarea, monitorizarea performanțelor, pentru includerea și menținerea pe lista furnizorilor acceptați numai a acelor care răspund cerințelor noastre referitoare la calitate;*
- *supravegherea respectării de către furnizor a cerințelor noastre la dezvoltarea și realizarea furniturilor noi;*
- *menținerea unui sistem permanent de evaluare, de cotare și de selectare a furnizorilor pentru furniturile de serie;*
- *dezvoltarea și planificarea furnizorilor sub aspectele: angajamentul de respectare a planificării de livrare, livrarea 100% la timp, informații oportune despre livrare, planificarea și luarea acțiunilor corective.*

*Deoarece natura produselor achiziționate direct afectează calitatea produselor noastre și în spiritul angajamentului reciproc de îmbunătățire continuă, am elaborat broșura “Managementul Calității Furnizorului” care reprezintă explicit cerințele noastre referitoare la aspectele menționate și care credem că este utilă și furnizorului dându-i posibilitatea manifestării competitivității și calității produselor pe care le oferă.*

**MANAGER GENERAL**

**Ing. Ioan DEAC**



# MANAGEMENTUL CALITĂȚII FURNIZORULUI

Semnături-Paginație

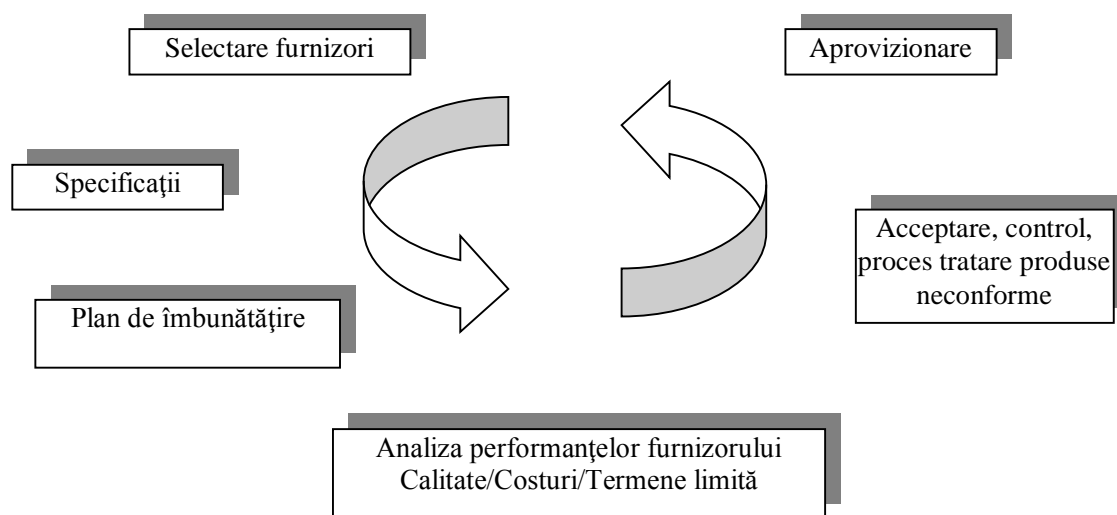
Rev.3

Pag:4/19

Data rev:

12.12.2017

COMP A S.A. are implementat un sistem de calitate conform cerintelor standardului IATF 16949 si ISO 9001 si trebuie sa asigure selectarea, aprobarea si supravegherea furnizorilor sai din punct de vedere al calitatii produselor aprovizionate. Aceste cerințe de progres sunt prezentate în următoarea diagramă.



*Figura 1-1*

Pentru fabricația componentelor auto, sunt actualmente reglementări și cerințe specifice ale marilor producători (exemplu IATF 16949), cerințe pe care COMP A S.A. și le-a însușit (având un sistem de calitate conform reglementărilor IATF 16949) și pe care la rândul ei trebuie să le transmită furnizorilor cu care colaborează.

Pentru satisfacerea și menținerea încrederii clienților în calitatea produselor fabricate, COMP A S.A. colaborează cu furnizorii care acceptă condițiile de calitate impuse și care fac dovada aplicării acestor cerințe. Elementele prin care se asigură managementul furnizorului în cadrul COMP A S.A sunt :

- evaluarea inițială și cotarea furnizorului;
- dezvoltarea furnizorului;
- planificarea furnizorului;
- stabilirea datelor de aprovizionare;
- verificarea de către client a produselor subcontractate.

Continutul Manualului “Managementul Calității Furnizorului” cod MCF-02 este bazat pe cerintele standardelor ISO 9001 si IATF 16949. Cerintele suplimentare ale Compa pentru furnizorii sai sunt documentate in sectiunile de mai jos.

Standardul IATF este un supliment al standardului ISO 9001, prin urmare in sectiunile de mai jos , in paranteza este trecut punctul din standurul ISO 9001.

Ediție	e/2017						
--------	--------	--	--	--	--	--	--



# MANAGEMENTUL CALITĂȚII FURNIZORULUI

Semnături-Paginație

Rev.3

Pag:5/19

Data rev:

12.12.2017

## 1. Scop

Determinarea modului în care trebuie procedat atunci când COMPA se aprovizionează cu:

- Materiale
- Consumabile
- Ambalaje
- Servicii
- Achizitii specifice

**NOTĂ: În funcție de produsele și/ sau serviciile furnizate, vă rugăm să vă referiți la cerințele obligatorii prezentate în "Domeniu de utilizare a Manualului Managementul Calitatii Furnizorului"**

## 2. Domeniu de utilizare a "Manualului Managementul Calitatii Furnizorului"

Acest Manual este valabil pentru toti furnizorii care executa prototipuri, componente, materiale de productie, piese de serie si de schimb si orice fel de prelucrari, prestari de servicii si activitati de proiectare-dezvoltare.

Domeniul de utilizare a acestui standard, adica relevanta cerintelor individuale raportate la natura livrarilor efectuate de catre furnizor catre COMPA, poate fi stabilit cu ajutorul tabelului de mai jos. In cazul in care nu este posibila astfel o incadrare univoca, de ex. in cazul unor noi proiecte, furnizorul va conveni impreuna cu COMPA incadrarea in categoriile de furnizori COMPA

Categoriile Furnizori COMPA			
CAT.	Descriere	Explicatii	Exemple
<b>A</b>	Sunt furnizorii a caror produse intra în componența produselor COMPA	Sunt furnizorii a caror produse intra în componența produselor COMPA	Componente auto, semifabricate
<b>B</b>	Sunt furnizorii a caror produse nu intra in componența produselor COMPA dar influențează în mod direct calitatea produselor COMPA.	În această categorie sunt incluși și furnizorii de servicii care influențează în mod direct fabricația și calitatea produselor COMPA	Sortari, Scule, Reascutiri, Acoperiri, Tratamente Termice, etc.
<b>C</b>	Sunt furnizorii de servicii care nu influențează în mod direct calitatea produselor dar au impact asupra proceselor desfasurate în COMPA, în special asupra sistemului de mediu	Furnizorii de servicii care au influența în special asupra sistemului de mediu.	Colectare deșeuri, analize mediu, etc.

CERINTE	A	B	C
	<b>1. GENERALITATI</b>		
<i>1 Scop</i>	X	X	X
<i>2 Domeniu de utilizare a "Manualului Managementul Calitatii Furnizorului"</i>	X	X	X
<i>3 Acorduri de calitate</i>	X	X	
<i>4 Informatii de contact cu furnizorul</i>	X	X	X
<i>5 Sistemul de Management al Calitatii al furnizorului</i>	X	X	X
<i>6 Tratarea problemelor</i>	X	X	X
<i>7 Conditii generale de Cumparare</i>	X	X	X
<i>8 Transferul cerintelor catre subfurnizori</i>	X	X	X
<i>9 Cerințe de calitate specifice standardului IATF 16949 /ISO 9001</i>	X	X	X
<i>10 Obiectivele Calitatii</i>	X	X	
<i>11 Managementul Riscurilor</i>	X	X	

Ediție	e/2017						
--------	--------	--	--	--	--	--	--

MCF-02



# MANAGEMENTUL CALITĂȚII FURNIZORULUI

Semnături-Paginație

Rev.3

Pag:6/19

Data rev:

12.12.2017

12 Planificarea fabricilor, instalatilor si echipamentelor	X	X	
13 Analiza sistemelor de masurare	X	X	
14 Laborator extern	X	X	
15 Controlul inregistrarilor	X	X	
16 Criterii de acceptare	X	X	
17 Confidentialitate	X	X	X
18 Certificate sistem de management al Calitatii	X	X	X
19 Caracteristici speciale stabilite de client	X	X	
20 Fezabilitatea fabricatiei	X	X	X
21 Proiectare si dezvoltare	X		
22 Procesul de aprobare al produsului	X	X	
23 Selectarea furnizorului	X	X	
24 Verificarea produsului aprovizionat	X	X	X
25 Conformitatea cu reglementarile	X	X	
26 Sistemul de management al subfurnizorilor	X		
27. Identificarea si trasabilitate	X		
28 Transport/livrare controlata	X	X	
29 Scule Proprietatea clientului	X	X	X
30 Controlul modificarilor	X	X	
31 Monitorizarea si masurarea proceselor	X	X	
32 Autorizarea de către client a unei derogări	X	X	X
33 Controlul produsului neconform	X	X	
34 Satisfactia clientului	X	X	
35 Neconformitate și acțiune corectivă	X	X	X
36 Mediu	X	X	X
37 Abrevieri	X	X	X

### 3. Acorduri de calitate

Pentru a ajunge la o conventie cu furnizorul, care sa corespunda produsului, procesului de fabricatie si cerintelor legate de utilizare si functionalitate, furnizorul se obliga sa incheie cu COMPA „*Acordul de calitate si mediu*“ .

### 4. Informatii de contact ale furnizorului

La inceperea proiectului sau inainte de livrarea de serie, furnizorului i se solicita trimiterea unei organigrame sau a unei liste a persoanelor de contact la COMPA;

Comunicarea intre COMPA si furnizor se va face in limba romana sau o limba de circulatie internationala de preferinta limba engleza.

### 5. Sistemul de Management al Calitatii al furnizorului (pct. 4.3)

COMPA solicita ca furnizorii sai, prin prezentarea unei certificari corespunzatoare a unei firme de certificare acreditate, sa faca dovada ca aplica un sistem de Management al calitatii care functioneaza conf.

- **ISO 9001** cerinta minima
- **IATF 16949**

COMPA isi rezerva dreptul de a evalua capacitatea calitatii la furnizor pe baza unui audit de sistem si / sau a unui audit de proces. In plus, COMPA isi rezerva dreptul de a vizita (eventual in compania clientului COMPA)

Ediție	e/2017						
--------	--------	--	--	--	--	--	--

MCF-02



# MANAGEMENTUL CALITĂȚII FURNIZORULUI

Semnături-Paginație

Rev.3

Pag:7/19

Data rev:

12.12.2017

amenajările furnizorului, la o data convenita in prealabil.

Furnizorul are obligatia sa transmita la COMPA stadiul de certificare actual, sub forma unei copii a certificatului. Modificarile trebuie anuntate in termen de 15 zile lucratoare la Serviciul Cumparari COMPA

## 6. *Tratarea problemelor*

COMPA asteapta ca, in cazul aparitiei unor probleme la furnizor, care ar putea avea efecte la COMPA sau la client, sa fie informat imediat. Ulterior, furnizorul trebuie sa demonstreze ca a inlaturat in mod durabil cauzele acestor probleme. Daca este cazul, COMPA poate solicita o repetare a prezentarii de prima mostra. Furnizorului i se cere sa utilizeze metode adecvate de solutionare a problemelor (raport 8D, diagrama “fish bone”, “5 x de ce?” sau altele asemanatoare).

Furnizorul trebuie sa aiba pregatite instrumente/metode de investigare adecvate specificului sau de livrari sau, dupa caz, in cazul unor reclamatii sa solicite suport extern (laboratoare, institute) pe cheltuiala sa. Procesul de investigare in sine trebuie sa fie descris si implementat.

Tratarea reclamatilor cu furnizorul se face prin Raportul 8D. COMPA isi rezerva dreptul de a initia, in cazul reclamatilor justificate, masuri speciale (sortare, transporturi speciale, montare si demontare, cumpararea din terte surse etc.) in scopul continuarii productiei si a livrarii la termen a produselor catre client. Costurile suplimentare astfel aparute, inclusiv costurile suplimentare datorate actiunilor speciale la clientii COMPA vor fi imputate furnizorului.

Aceasta este valabil si in cazul intarzierii livrarilor sau al neefectuării livrarilor.

Furnizorul are obligatia de a implementa si intretine strategii de necesitate adecvate, in conformitate cu cerintele IATF 16949 sau ISO 9001 precum si sa planifice si sa aiba pregatit un stoc de siguranta adecvat, pentru a fi capabil sa inlocuiasca livrarile in caz de necesitate. Oricare ar fi situatia, COMPA asteapta din partea furnizorului un timp de reactie care sa evite o oprire a fabricatiei la COMPA si la clientul sau.

COMPA se straduieste sa informeze cat mai din timp furnizorul despre posibile costuri suplimentare si urmareste, in general, principiul minimizării daunelor.

## 7. *Conditii generale de Cumparare*

Pentru toate livrarile sunt valabile pentru furnizor, in masura in care nu s-a convenit altfel cu COMPA, “*Conditiiile generale de cumparare COMPA*”

## 8. *Transferul cerintelor catre subfurnizori*

Furnizorul are obligatia de a transmite toate cerintele relevante ale COMPA la subfurnizori sai si sa urmareasca respectarea lor.

## 9. *Cerințe de calitate specifice standardului IATF 16949*

In relatia cu COMPA si pentru produsele livrate catre COMPA furnizorul trebuie sa respecte cerintele standardului IATF 16949 sau minim ISO 9001 si manualele de metode AIAG – la ultima editie.

- APQP – Planificarea în avans a calității produselor și Planul de control (Advanced Product Quality Planning and Control Plan);
- PPAP – Procesul de aprobare a pieselor în producție (Production Part Approval Process);
- FMEA – Analiza modurilor de defectare, a cauzelor și criticității (Potential Failure Mode and Effects Analysis);
- MSA – Analiza sistemelor de măsurare (Measurement Systems Analysis);

Ediție	e/2017						
--------	--------	--	--	--	--	--	--



# MANAGEMENTUL CALITĂȚII FURNIZORULUI

Semnături-Paginație

Rev.3

Pag:8/19

Data rev:

12.12.2017

- QSA – Quality System Assessment;
- SPC – Controlul statistic al proceselor (Statistical Process Control).

## 10. Obiectivele Calitatii (pct. 5.2.1)

. Dupa cum COMPACT stabileste cu clientii sai, obiective de calitate si furnizorul se angajeaza sa realizeze tinta “**Zero-Defecte**” in tranzactia cu COMPACT. Daca tinta de “zero-defecte” nu se realizeaza in scurt timp, COMPACT impreuna cu furnizorul va fixa tinte intermediare ale PPM-ului pe o anumita perioada limitata de timp aceste tinte se vor stabili in “**Acordul de calitate si mediu**” sau vor fi transmise furnizorului la inceputul fiecarui an calendaristic

COMPACT va transmite periodic (3 luni) rezultatele monitorizarii acestui indicator si in cazul depasirii valorii tinteii, furnizorul se obliga sa intocmeasca un Plan de masuri corective in vederea incadrarii in tintele convenite.

Caderea de acord asupra limitelor PPM nu il absolve pe furnizor de obligatiile sale referitoare la proces, la tratarea reclamatilor produsului si la imbunatatirea continua.

Aceasta nu absolve furnizorul de obligatiile referitoare la garantie si pretentia COMPACT pentru pagubele datorate unei aprovizionari defectuoase.

## 11. Managementul riscurilor (pct. 6.1.2)

Furnizorul trebuie sa evalueze potentialele riscuri care pot perturba productia sau livrarea. Furnizorul trebuie sa dezvolte si sa mentina un proces care sa cuprinda aceste riscuri. Aceste riscuri pot fi:

- dezastre natural
- incendii, explozii, problem utilitati
- probleme la sub-furniori de calitate si cantitate
- greva
- probleme in infrastructura IT
- probleme de natura legala, etc.

Furnizorul trebuie sa defineasca un plan de masuri preventive, raspunsuri imediate si un plan de recuperare pentru a asigura deservirea clientului COMPACT, cu produse.

## 12. Planificarea fabricilor, instalatilor si echipamentelor (pct. 7.1.3)

Furnizorul trebuie sa identifice procese si tehnologii critice in cadrul productiei sale, si sa faca o analiza a locurilor de gatuire. Pentru acestea trebuie luate si masuri adecvate in sensul atingerii cantitatii necesare si a capabilitatii de proces (planificare detaliata, analize de proces, identificarea si stabilirea “caracteristicilor speciale” – caracteristici cu importanta deosebita pentru proces si parametri de proces importanti, omologarea procesului pentru productia de serie, controlul si reglarea proceselor, masuri imediate in cazul abaterilor, etc.)

## 13. Analiza sistemelor de masurare (pct. 7.1.5)

Furnizorul trebuie sa ia masuri astfel incat capabilitatea mijloacelor sale de masurare sa fie in orice moment asigurata si ca valorile actuale sa fie cunoscute. Aceasta cerinta se refera in special la:

- mijloace de masurare sa fie adecvate aplicatiei respective
- precizie si acuratete
- capabilitatea mijloacelor de masurare, adica repetabilitate si comparabilitate (referinta: MSA), mai ales pt. caracteristicile speciale.

Furnizorul organizeaza controlul mijloacelor sale de masurare intr-o astfel de forma, incat in orice moment

Ediție	e/2017						
--------	--------	--	--	--	--	--	--





sa poata prezenta dovada credibila a capabilitatii si a buneii functionari a acestora.

#### **14.Laborator extern (pct. 7.1.5)**

Daca furnizorul apeleaza pentru realizare unor servicii de inspectie, incercare sau etalonare la un laborator extern acesta trebuie sa fie acreditat in conformitate cu ISO 17025 sau cu un echivalent national.

#### **15. Controlul inregistrarilor (pct. 7.5.3)**

Furnizorul trebuie să definească, să documenteze și să implementeze o politică de păstrare a înregistrărilor.

Controlul înregistrărilor trebuie să satisfacă cerințele legale, reglementate, interne și ale clientului.

Aprobarea pieselor pentru producție, înregistrările referitoare la scule (inclusiv la mentenanță și la dreptul de proprietate), înregistrările referitoare la proiectarea produsului și procesului, comenzile (când este aplicabil) sau contractele și amendamentele trebuie păstrate pe toată durata în care produsul este activ pentru cerințele de producție și de servizare, plus un an calendaristic, cu excepția unei indicații contrare din partea clientului sau a unui organism de reglementare.

#### **16. Criterii de acceptare (pct. 8.1)**

Pentru esantionarea prin atribute , nivelul de acceptare trebuie sa fie zero defecte.Unde este cazul se vor conveni piese etalon

#### **17.Confidentialitate (pct. 8.1)**

Pentru COMPA, ca furnizor de componente pentru industria auto, este inevitabil sa incheie cu partenerii de dezvoltare o conventie privind confidentialitatea schimbului de informatii. In acest sens furnizorii vor incheia cu COMPA "Acord de confidentialitate"

#### **18. Certificate sistem de management al Calitatii (pct. 8.2.1)**

Furnizorul trebuie sa anunte COMPA daca certificatele de sistem de management ISO 9001 , ISO TS 16949 sau IATF 16949 sale au fost modificate sau „on suspension”.Furnizorul trebuie sa anunte Compa de planurile privind schimbari la aceste certificate

#### **19. Caracteristici speciale stabilite de client (pct. 8.2.3)**

COMPA stabileste asa numitele "caracteristici speciale" – caracteristici de importanta deosebita pentru COMPA sau Clientii COMPA privind securitatea, functionalitatea, prelucrabilitatea si montajul si le comunica furnizorului. Pentru a putea asigura securitatea si functionarea produselor, furnizorul trebuie sa identifice si sa marcheze in fiecare caz caracteristicile importante din punct de vedere al proceselor sale de dezvoltare (proiectare) si fabricatie ca fiind "caracteristici speciale".

In cazul furnizorilor cu dezvoltare de produs al COMPA, stabilirea caracteristicilor speciale se face de comun acord cu clientul prin "FMEA(AMDEC), desene, Plan de Control. Daca COMPA a definit simboluri specifice de folosit in Planele de control, desene, sau FMEA ele trebuie folosite de furnizor

Caracteristicile de produs si proces corespunzatoare propriului proces de fabricatie trebuie stabilite si de catre furnizor, chiar si atunci cand dezvoltarea si proiectarea a fost facuta de catre COMPA sau clientii COMPA.

Caracteristicile speciale constituie baza de plecare pentru AMDE-uri de proiect si proces, verificari de

Ediție	e/2017						
--------	--------	--	--	--	--	--	--



# MANAGEMENTUL CALITĂȚII FURNIZORULUI

Semnături-Paginație

Rev.3

Pag:10/19

Data rev:

12.12.2017

capabilitatea procesului, planificarea producției și controlului, reglarea procesului, controlul documentelor de calitate etc, și trebuie să fie documentate prin metode adecvate (de ex. control statistic al proceselor).

## 20. Fezabilitatea fabricației (pct. 8.2.3)

Dacă volumul producției crește cu mai mult de 20% este nevoie de noi studii de fezabilitate. Rezultatul acestor studii vor fi date și respons. COMPA. Furnizorul trebuie să aibă capacitatea să furnizeze un volum de piese/materiale cu 15% mai mult, fără o investiție adițională din partea Compa.

## 21. Proiectare și dezvoltare (pct. 8.3.4)

Proiectarea și dezvoltarea produsului și procesului se va face respectând cerințele manualului APQP – AIAG. Furnizorul trebuie să pastreze documentația de validare a procesului pentru toate schimbările implementate de-a lungul duratei de viață a produsului.

## 22. Procesul de aprobare al produsului (pct. 8.3.4)

Toate produsele și materialele utilizate de COMPA S.A. pentru fabricația componentelor auto conform reglementărilor IATF 16949 trebuie să fie dezvoltate și aprobate în conformitate cu cerințele Manualului PPAP – AIAG

- Nivelul de supunere spre aprobare va fi cel solicitat de COMPA și va fi precizat în comanda/contractul cu furnizorul.
- Furnizorul va putea livra produsele solicitate în regim de fabricație de serie numai după obținerea aprobării pe documentul “*Cererea de supunere a piesei spre aprobare*”.
- Toate documentele din cadrul dosarului de validare care nu au fost supuse spre aprobare vor fi disponibile prompt, la cererea COMPA

## 23. Selectarea furnizorului (pct. 8.4.1)

Pentru selectarea furnizorilor, COMPA evaluează Sistemul de Al Calitate și Mediu al furnizorului. Această evaluare se face prin completarea de către furnizor a “*Chestionarului de Autoevaluare a furnizorului*” sau dacă este necesar prin audit la furnizor.

Alte criterii de selectare sunt:

- Respectarea cerințelor tehnice (desene, specificații)
- Respectarea cerințelor economice (prețuri tinta)
- Respectarea cerințelor logistice (planificare, volum 100% a livrărilor, livrări la timp)
- Respectarea cerințelor legale și utilizarea materialelor cu regim reglementat.

Dacă furnizorul îndeplinește criteriile de selectare este introdus în “Lista furnizorilor acceptați COMPA”

Furnizorul trebuie să își gestioneze furnizorii. Acesta trebuie să asigure calitatea produselor livrate la Compa precum și calitatea și performanța livrării sub-furnizorilor. Dacă Compa crede că este necesară o inspecție la intrarea materialului aprovizionat, aceasta se va face ținând cont de riscurile potențiale și impactul asupra calității produsului în Compa.

Atunci când este specificat de către Compa, furnizorul trebuie să cumpere produse, materiale sau servicii de la furnizori recomandați de acesta.

## 24. Verificarea produsului aprovizionat (pct. 8.4.2)

COMPA așteaptă din partea furnizorilor săi livrarea de produse care să corespundă cerințelor stabilite în desene

Ediție	e/2017						
--------	--------	--	--	--	--	--	--



# MANAGEMENTUL CALITĂȚII FURNIZORULUI

Semnături-Paginație

Rev.3

Pag:11/19

Data rev:

12.12.2017

si specificatii. Furnizorul trebuie sa asigure acest lucru prin procese controlate si capabile si prin procedee de verificare adecvate.

COMPA efectueaza periodic verificari calitative prin esantionare ale produselor aprovizionate. Tendinta COMPA este de a renunta la controlul in receptie, cu exceptia unui control logistic (constand dintr-o verificare a identitatii, deteriorari exterioare identificabile, cantitate, precum si corectitudinea documentelor de calitate necesare), intreaga responsabilitate pentru eventualele produse neconforme fiind a furnizorului

## 25. Conformitatea cu reglementarile (pct. 8.4.2)

Toate produsele si materialele livrate la COMPA trebuie sa respecte cerintele reglementate aplicabile.

## 26. Sistemul de management al subfurnizorilor (pct. 8.4.2)

Furnizorul trebuie sa determine la randul sau subfurnizorii sa isi dezvolte sistemul de management al calitatii. Cerinta minima este certificarea ISO 9001.

COMPA solicita furnizorilor atentie in activitatea lor proprie de aprovizionare. Aceasta se refera in mod deosebit la urmatoarele aspecte:

- verificarea documentelor de aprovizionare in privinta completitudinii si univocitatii
- stabilirea si urmarirea caracteristicilor speciale
- marcare si trasabilitate
- prezentarea de mostre pentru livrari
- selectarea subfurnizorilor
- supravegherea/monitorizarea subfurnizorilor
- sprijinirea si dezvoltarea subfurnizorilor (dezvoltarea furnizorilor)
- imbunatatirea continua a subfurnizorului

## 27. Identificarea si trasabilitate (pct. 8.5.2)

Pentru toate reperle trebuie sa fie documentata trasabilitatea de la faza de materie prima pana la expedierea produselor finite si a componentelor. Deasemenea trebuie asigurata trasabilitatea in cadrul loturilor de fabricatie mai mari, care sunt livrate ca livrari partiale la COMPA.

Trebuie prevazute de catre furnizor masuri corespunzatoare cerintelor de mai sus . Documentarea trasabilitatii pentru toate reperle livrate trebuie convenita cu COMPA.

Furnizorul trebuie sa convina modalitatea de ambalare impreuna cu compartimentele responsabile ale COMPA (de exemplu Euroboxe, containere la schimb, Europaleti).

Alegerea sub-ambalarii, in masura in care nu este prevazuta in instructiunile de ambalare, revine furnizorului si trebuie facuta astfel incat:

- marfa sa fie protejata impotriva deteriorarii, murdaririi sau influentelor de mediu, care ar putea influenta negativ calitatea marfii
- ambalajul sa corespunda prescriptiilor legale de protectia mediului (ambalaje returnabile)
- sa fie exclusa o posibila corozione a marfii
- este impiedicata o incarcare electrostatica a marfii
- containerele, respectiv ambalajele sa poata fi depozitate si suprapuse

Marcarea marfurilor pentru livrarile de serie trebuie astfel efectuata incat

- sa asigure o identificare univoca
- sa asigure trasabilitatea
- sa fie efectuata corespunzator cerintelor (de exemplu coduri de bare, daca se cere)

Ediție	e/2017						
--------	--------	--	--	--	--	--	--



### **28. Transport/ livrare controlata (pct. 8.5.2)**

Dacă este cazul, Compa poate plasa în mod oficial un furnizor în modul de "Transport Controlat". Intenția de Transport Controlat este de a pune în aplicare un proces riguros, care protejează COMPA de primirea de piese și / sau materiale neconforme. Transportul controlat este o cerere formată de Compa pentru un furnizor de a pune în aplicare un proces de inspecție suplimentar, pentru a sorta materialul neconform, în timpul implementării analizei și acțiunilor corective. Procedul de Transport Controlat este aditional de controalele din procesul normal de producție.

Transportul controlat poate fi luat în calcul în următoarele cazuri:

- probleme repetate
- Durata și gravitatea problemei
- Probleme de calitate pentru clienți
- Intreruperi majore

Pe baza celor de mai sus, Compa decide dacă nivelul I sau nivelul II de Transport Controlat trebuie impus.

- Nivelul I de Transport Controlat necesită un proces de inspecție suplimentar adoptat la sediul furnizorului. Procesul de inspecție garantează Compa ca va fi protejată de la primirea pieselor și / sau materiale neconforme.
- Nivelul II de Transport Controlat include aceleași procese ca și la nivel I de Transport Controlat, cu un proces de inspecție suplimentar, care este completat de către o terță parte. Furnizorului deține responsabilitatea financiară.

Criterii de ieșire din modul de Transport Controlat al unui furnizor:

- 3 livrări consecutive fără piese neconforme
- Dovezi referitoare la punerea în aplicare a acțiunilor corective
- Dovezi referitoare la eficiența acțiunilor corective.

În cazul în care un furnizor este pus în modul de Transport Controlat, la solicitarea Compa trebuie să trimită rapoarte cu privire la rezultatele sortării ori de câte ori este cerut de Compa. Toate comunicările dintre Compa și furnizori de vor face prin e-mail

### **29. Scule Proprietatea clientului ( pct. 8.5.3)**

- Intretinere și mentenanță

Sculele trebuie păstrate corespunzător și protejate împotriva oricărui deteriorare. Furnizorul trebuie să execute pe cheltuielă proprie lucrările de intretinere curentă a sculelor, în scopul menținerii permanente a funcționalității acestora, pentru a putea asigura în orice moment livrările la nivel corespunzător. Aceasta include toate lucrările legate de păstrarea funcționalității sculelor și pentru înlăturarea tuturor defectelor și deteriorărilor, precum și a tuturor modificărilor și uzării rezultate în urma utilizării lor. Furnizorul trebuie să dea dovada acestora prin întocmirea unui plan de intretinere, prezentat, la cerere, la COMPA.

- Modificarea sculelor

Modificări ale sculelor pot fi efectuate numai după primirea acordului scris prealabil al COMPA. În cazul în care, în baza modificărilor prescripțiilor tehnice ale COMPA, sunt necesare modificări ale sculelor, trebuie înaintată în prealabil o ofertă de modificare

- Obligatorietatea returnării

La terminarea perioadei de livrare, respectiv oricând la cererea COMPA, furnizorul trebuie să predea sculele la COMPA într-o stare care să permită o producție de serie fără probleme.

- Limitări privind utilizarea / Marcarea

Sculele pot fi utilizate de furnizor exclusiv pentru îndeplinirea obligațiilor de livrare către COMPA și, la cerere, trebuie marcate corespunzător.

Ediție	e/2017						
--------	--------	--	--	--	--	--	--



# MANAGEMENTUL CALITĂȚII FURNIZORULUI

Semnături-Paginație

Rev.3

Pag:13/19

Data rev:

12.12.2017

- Asigurarea SDVurilor

Furnizorul are obligatia sa asigure in mod corespunzator SDVurile platite de catre client impotriva incendiilor, furturilor, daunelor cauzate de apa, etc.si sa dea dovada asigurarii, din proprie initiativa.

### **30. Controlul modificarilor (pct. 8.5.6)**

Furnizorul trebuie sa informeze COMPA cat mai repede posibil asupra urmatoarelor modificari:

- Modificarea caracteristicilor produsului
- Schimbarea metodei/materialului de productie( incluzand si subcontractantii);
- Schimbarea echipamentului/metodei de verificare;
- Reamplasarea locului de productie;

Furnizorul are voie sa implementeze modificarile abia dupa verificarea eficientei modificarilor ( re-validarea de catre client a produsului este obligatorie pentru Furnizori din categoria A)

Toate modificarile facute produsului in lantul desfasurarii procesului trebuie sa fie documentate de catre furnizor intr-un istoric al produsului care sa poata fi transmis la cerere firmei COMPA.

### **31. Monitorizarea si masurarea proceselor (pct. 8.6)**

Pentru atingerea si documentarea stapanirii procesului, respectiv a proceselor capabile, pe termen scurt si lung trebuie efectuate analize de proces si studii de capabilitate adecvate. Aceasta este valabil in special pentru caracteristicile speciale

- pentru capabilitatea proces provizorie (ppk) / capabilitate masina (cmk) minim 1,67
- capabilitate de proces de durata (cpk) minim 1,33
- caracteristicile critice de securitate trebuie definite individual, impreuna cu COMPA
- pentru caracteristici atributive trebuie stabiliti impreuna cu COMPA indici echivalenti respectiv mostre limita. Capabilitatea de proces trebuie documentata aici prin controlul parametrilor care definesc procesul. Nivelul de acceptare pentru aceste caracteristici este "zero defecte"

Pentru procese care nu pot fi documentate ca stabile si capabile, trebuie prevazute masuri adecvate, care asigura indeplinirea cerintelor (de exemplu asigurarea prin control 100% pentru caracteristici critice pentru securitate sau importante pentru functionare

Reglarea proceselor de fabricatie trebuie sa includa supravegherea caracteristicilor produsului si a parametrilor care influenteaza procesul. In acest scop trebuie utilizate, unde este posibil si adecvat, metode cum ar fi Controlul statistic al proceselor (SPC). Parametrii de proces si caracteristicile produsului care trebuie controlati trebuie documentati in planuri de control

COMPA solicita dovada stabilitatii si capabilitatii de proces cel putin pentru caracteristicile critice din punct de vedere al securitatii si pentru alte caracteristici speciale.

### **32. Autorizarea de către client a unei derogări (pct. 8.7.1)**

Furnizorul trebuie sa livreze conform desenelor si specificatiilor. In cazul in care, din cauza unor abateri minore, el nu este capabil sa faca – pe o durata limitata – acest lucru, exista posibilitatea sa transmita o cerere de derogare scrisa la COMPA. Abaterile pot fi acceptate doar daca securitatea, functionarea, durabilitatea, prelucrabilitatea si montabilitatea pieselor nu este influentata. O derogare este valabila intotdeauna numai cu acordul scris al COMPA si este limitata la un numar convenit de produse sau o perioada de livrare convenita. Furnizorul trebuie să obțină autorizarea de "utilizare ca atare" din partea clientului și dispoziția de rereluare a produsului neconform. Dacă în procesul de fabricație sunt reutilizate subcomponente, acest lucru trebuie comunicat clar clientului în cererea de derogare sau de acceptare de deviație.

Furnizorul trebuie să păstreze o înregistrare a datei de expirare sau a cantității autorizate pentru derogare. La expirarea derogării, organizația trebuie să asigure conformitatea produsului sau serviciului cu originalul sau cu

Ediție	e/2017						
--------	--------	--	--	--	--	--	--



cerințele și specificațiile. Materialul livrat sub derogare trebuie identificat pe fiecare unitate de livrare

### **33. Controlul produsului neconform (pct. 8.7.1)**

#### **33.1 Defecte potientiale si abateri detectate inainte de livrarea la COMPA**

In cazul defectelor si abaterilor potientiale de la obiectul convenit al livrarilor, pe care furnizorul le descopera sau le suspecteaza inainte sau dupa expediere, dar inainte de livrarea la COMPA (transferul riscurilor), trebuie sa aiba loc o reactie imediata din partea furnizorului.

In oricare astfel de caz trebuie luate de catre furnizor urmatoarele masuri, in ordinea de mai jos:

- Informarea COMPA asupra naturii si volumului de defecte si / sau abateri presupuse respectiv descoperite.  
Aceasta este valabil si pentru livrari intarziate, respectiv neefectuate si in cazul cantitatilor depasite sau sublivrate; aceasta informatie (si cea privind masurile luate pentru asigurarea capacitatii de productie la COMPA) trebuie dirijata neintarziat catre Logistica COMPA.
- Stoparea expedierilor, respectiv a livrarilor, si imediata inlocuire 1:1 cu livrari corespunzatoare, in cadrul termenului de livrare acceptat.

In acest context, este necesara asigurarea in orice moment a trasabilitatii la furnizor si documentarea acesteia, astfel incat sa poata fi dovedita la cerere.

Daca nu este posibila inlocuirea cu o livrare corespunzatoare in cadrul termenului de livrare convenit, atunci trebuie obtinuta de la COMPA o derogare in forma scrisa, pentru un volum de livrare limitat, iar livrarea trebuie amanata atata timp, pana cand se obtine de la Dep. tehnic al COMPA o confirmare.

COMPA isi rezerva dreptul sa impute furnizorului cheltuielile rezultate din actiunile corespunzatoare.

#### **33.2 Abateri identificate la controlul in receptie la COMPA**

COMPA efectueaza periodic verificari calitative prin esantionare ale produselor aprovizionate. Tendinta COMPA este de a renunta la controlul in receptie, cu exceptia unui control logistic (constand dintr-o verificare a identitatii, deteriorari exterioare identificabile, cantitate, precum si corectitudinea documentelor de calitate necesare), intreaga responsabilitate pentru eventualele produse neconforme fiind a furnizorului.

In cazurile in care are loc o verificare in receptie la COMPA si sunt identificate abateri, se va transmite furnizorului Raport 8D pe care acesta trebuie sa-l retransmita completat cu masurile imediate si modul de rezolvare in termen de 24h. In mod normal COMPA agreeaza rezolvarea prin inlocuirea produselor in timp util.

In cazuri extreme , pentru a nu opri fabricatia COMPA, se poate efectua , sortarea sau remanierea produselor. Aceste operatii pot fi efectuate de furnizor, COMPA sau de o firma specializata agreata de COMPA.

Costurile rezultate din aceste actiunile vor fi suportate de furnizor. In termen de 15 zile furnizorul transmite Raportul 8D completat la toate rubricile. Reclamatia se considera inchisa numai daca in termen de 60 zile abaterile nu se repeta, dovada ca masurile transmise in raportul 8D au fost eficiente.





# MANAGEMENTUL CALITĂȚII FURNIZORULUI

Semnături-Paginație

Rev.3

Pag:15/19

Data rev:

12.12.2017

Se completează de COMPA la Emiterea Raportului 8D

Se completează de Furnizor și se transmite în 24 h de la primirea Raport 8D

Se completează de furnizor și se transmite în max 15 zile de la primirea Raport 8D

<b>SC COMPAS SA</b> Sibiu		<b>RAPORT DE TRĂTAREA NECONFORMITĂȚILOR 8D</b>		Data închiderii Raportului 8D: _____	
<input type="checkbox"/> Forma completă 1 opt.	Data lansării:	Inițiat de:	Raportare defect DA <input type="checkbox"/> NU <input type="checkbox"/>	Echipe de analiză și verificare reclamantului (P4 - P7)	
<input type="checkbox"/> Forma scurta (doar P2 și P4)	Nr. Raport 8d: 24h:	Furnizor:	Nr. Raport 8d vector:		

<b>1 DETALIAREA PROBLEMEI</b> Nr. Reper: _____ Cant. livrată: _____ Data: _____ Cant. respinsă: _____ Factura: _____ Sârja/Lot: _____ Nr. cert. înalt calitate _____ Descrierea defectului: _____ Locul depășirii neconformității: _____ recepție flux de fabricație	<b>4 ACȚIUNI IMEDIATE</b> Verificare OK <input type="checkbox"/> NOK <input type="checkbox"/> Aditiv - Marcare plase OK Producție: <input type="checkbox"/> <input type="checkbox"/> Bloc prod.: <input type="checkbox"/> <input type="checkbox"/> St. meșteșug: <input type="checkbox"/> <input type="checkbox"/> St. rezervă: <input type="checkbox"/> <input type="checkbox"/> Altiaș: <input type="checkbox"/> <input type="checkbox"/> Măsurile imediate corective-poziția temporară: _____ Data: _____	<b>6 ACȚIUNI CORECTIVE / PREVENTIVE</b> Acțiuni corective - perioada permanentă _____ Termen: _____ Acțiuni preventive _____ Responsabil: _____ Termen: _____ Realizate instr. de lucru <input type="checkbox"/> Realizate plan de control <input type="checkbox"/> Realizate AMDEC / FMEA <input type="checkbox"/> Proceduri mijloace de control <input type="checkbox"/> Altiaș <input type="checkbox"/>
---	---	---

<b>2 POZIȚIA FURNIZORULUI</b> Comenză nr.: _____ Cerocel în dașor: _____ Termen: _____ <input type="checkbox"/> Inlocuire cant. respinsă <input type="checkbox"/> Tranzit și/sau remanentare de către furnizor la sediul COMPA <input type="checkbox"/> Tranzit și/sau remanentare de către COMPA cu acceptarea costurilor de către furnizor <input type="checkbox"/> Alte costuri: _____	<b>5 ANALIZA ȘI DESCRIEREA PROBLEMEI</b> Găsiți cauza reală aplicând analiza cauză-efect sau analiza 5 DE CE. CAUZA - EFECT DA <input type="checkbox"/> DA <input type="checkbox"/> CAUZA - EFECT <input type="checkbox"/> Altă analiză?: <input type="checkbox"/> 5 DE CE _____ CAUZA / CAUZELE REALE: _____	<b>7 VERIFICARE ȘI EVALUARE ACT. CORECTIVE</b> <table border="1" style="width: 100%; border-collapse: collapse;"> <thead> <tr> <th>Acțiune</th> <th>Data</th> <th>Stadiu</th> <th>Efficient</th> <th>N-efficient</th> </tr> </thead> <tbody> <tr> <td> </td> <td> </td> <td> </td> <td><input type="checkbox"/></td> <td><input type="checkbox"/></td> </tr> <tr> <td> </td> <td> </td> <td> </td> <td><input type="checkbox"/></td> <td><input type="checkbox"/></td> </tr> <tr> <td> </td> <td> </td> <td> </td> <td><input type="checkbox"/></td> <td><input type="checkbox"/></td> </tr> </tbody> </table> Observații: _____ Responsabil: _____ Semnatura: _____ (Dovădă analize (raport material și dimensional) aspect, foto măsuratori / reparabilitate)	Acțiune	Data	Stadiu	Efficient	N-efficient				<input type="checkbox"/>	<input type="checkbox"/>				<input type="checkbox"/>	<input type="checkbox"/>				<input type="checkbox"/>	<input type="checkbox"/>
Acțiune	Data	Stadiu	Efficient	N-efficient																		
			<input type="checkbox"/>	<input type="checkbox"/>																		
			<input type="checkbox"/>	<input type="checkbox"/>																		
			<input type="checkbox"/>	<input type="checkbox"/>																		

<b>3 COSTURI SUPPLEMENTARE DE FURNIZOR</b> Există costuri suplimentare? DA <input type="checkbox"/> NU <input type="checkbox"/> Cost / h _____ Nr. h _____ Cost înnoire _____ Cost manoperi _____ Cost blocare linie producție _____ Daune impuse de client _____ Alte costuri: _____ Furnizorul este de acord cu reclamantii și se obligă să plătească costurile solicitate de COMPA _____ Numr. (în dor) _____ Semnatura, ștampilă _____ TOTAL _____	<b>8 MONITORIZARE FURNIZOR</b> Vecești monitorizare? DA <input type="checkbox"/> NU <input type="checkbox"/> Plan măsuri monitorizare: _____ Stadiu monitorizare _____ Data: _____ Rezultat monitorizare: _____ Responsabil: _____ Semnatura: _____
---	---

!!! VA RUGAM SA ATASAȚI ETICHETĂ ALĂTURĂȚĂ (vezi Instrucțiuni de folosire, Eticheta) PE FIECĂRE LOT DE PRODUSE (BALOT / COLAC / PALET) LIVRAT LA COMPAS SA PANA LA URMĂTOAREA NOTIFICARE

COMPAS 9-50-1019.F.A4.ted. b.2007

Dacă sunt cunoscute, costurile se completează de COMPA la emitere Raport 8D dacă nu, se completează și transmite la momentul identificării costurilor

Se completează și transmite de către Furnizor în max 10 zile de la transmiterea costurilor

Se completează de furnizor și se transmite conform termenelor stabilite la Pc. 6

Se completează de COMPA la expirarea termenului de monitorizare de 60 zile de la emitere Raport 8D

### 33.3 Abateri identificate pe fluxul tehnologic la COMPA

Pentru abaterile care au fost identificate în timpul prelucrării, respectiv la montaj, se va transmite furnizorului Raport 8D la care acesta este obligat să răspundă în termen de 24h

Modul de rezolvare poate fi :

- să livreze imediat un lot înlocuitor fără defecte sau
- să efectueze / organizeze pe cheltuiala sa sortarea, sau
- să obțină o derogare

În termen de 15 zile furnizorul transmite Raportul 8D completat la toate rubricile. Reclamația se consideră închisă numai dacă în termen de 60 zile abaterile nu se repetă, dovada că măsurile transmise în raportul 8D au fost eficiente.

În cazurile a) și b) cantitățile neconforme devin relevante pentru calculul ppm-ului și sunt incluse în evaluarea furnizorului.

Ediție	e/2017					
--------	--------	--	--	--	--	--



# MANAGEMENTUL CALITĂȚII FURNIZORULUI

Semnături-Paginație

Rev.3

Pag:16/19

Data rev:

12.12.2017

COMPA isi rezerva dreptul de a imputa furnizorului costurile rezultate din actiunile corespunzatoare.

## 33.4 Recuperarea Costurilor

### Mod de recuperare

COMPA va recupera costurile generate de toate neconformitatile (incidente de calitate) datorate furnizorilor  
Se vor parcurge urmatoarele etape:

Pasul 1 : Compartimentul Calitate COMPA emite Raport 8 D pe care il transmite furnizorului

Raportul poate contine ( daca sunt cunoscute in aceasta faza) costuri datorate Furnizorului

Pasul 2 : COMPA identifica, si colecteaza toate costurile determinate de aparitia si remanierea neconformitatii aparute.

Toate costurile trebuiesc documentate.

Pasul 3 : Compartimentul Calitate COMPA transmite costurile determinate la furnizor.

Pasul 4 : 4a. Daca furnizorul este de accord cu costurile transmise sau nu raspunde in termen de 5 zile de la transmiterea costurilor , Compartimentul Financiar emite si transmite Documentul financiar de recuperare a costurilor, la furnizor.

4b. Daca furnizorul nu este de acord cu costurile transmise, compartimentele implicate vor transmite furnizorului toate detaliile si documentele care au stat la baza calcularii costurilor.

In termenul de 5 zile furnizorul trebuie sa transmita decizia de acceptare sau de neacceptare a costurilor. In cazul neacceptarii furnizorul trebuie sa prezinte motivul pentru care nu accepta aceste costuri.

Pasul 5 : COMPA prin compartimentele implicate va face toate demersurile necesare pentru prezentarea efectelor generate de neconformitate si va pun la dispozitia furnizorului toate detaliile si documentele legate de aceasta. Furnizorul poate face o constatare la sediul COMPA si poate emite obiectiuni intemeiate care vor fi negociate.

Perioda de negocieri nu poate depasi 15 de zile de la emiterea costurilor, la aceasta Data furnizorul trebuie sa notifice clar decizia sa.

Pasul 6 : Daca la expirarea termenului de 15 de zile de la emiterea costurilor nu se ajunge la un acord cu furnizorul, Managerul de resort COMPA se va implica impreuna cu Managerul responsabil cu vanzarile al furnizorului pentru deblocarea situatiei.

In urma negocierilor se va lua de comun accord o decizie finala pentru incheierea incidentului.

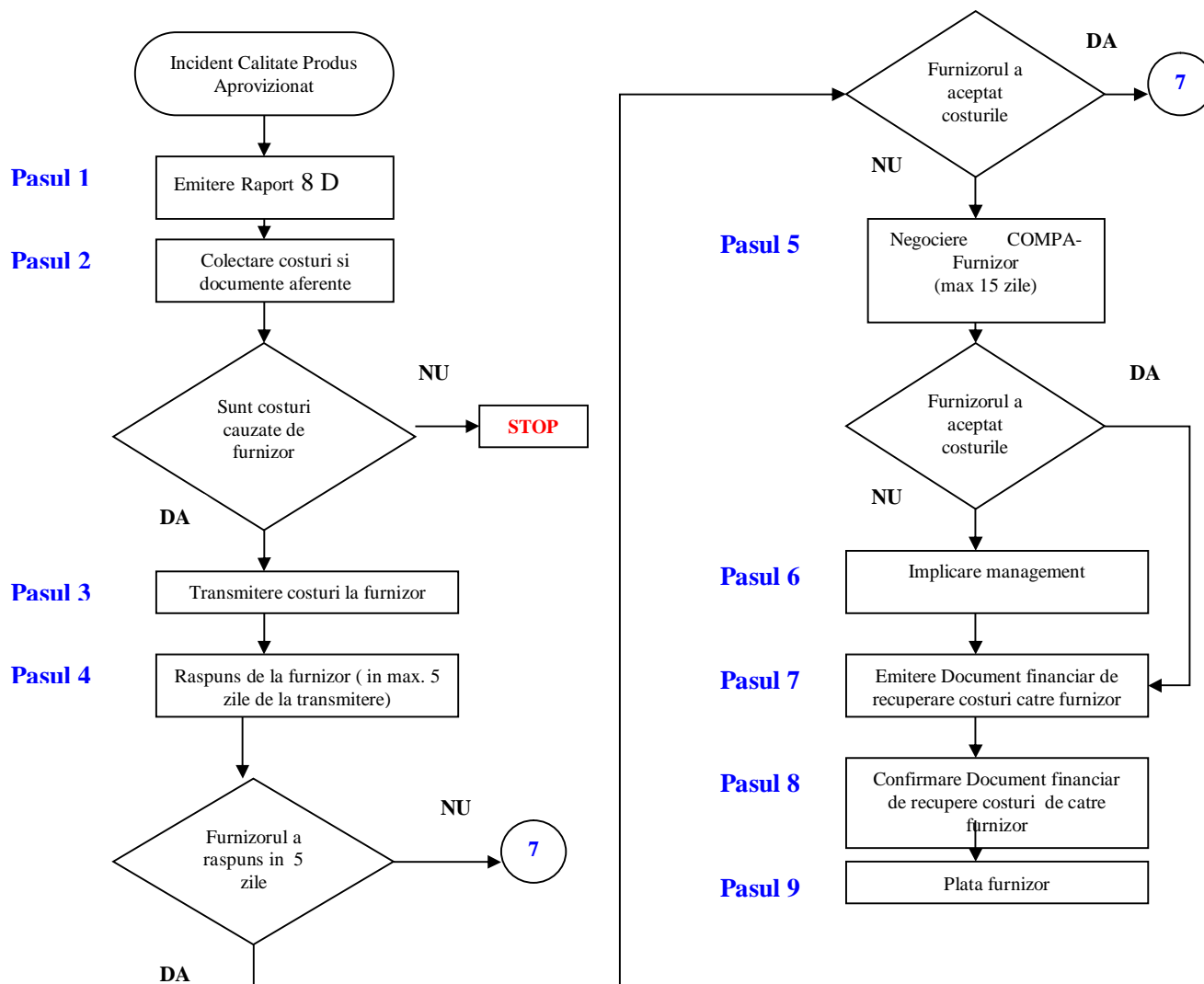
Pasul 7 : Pe toata durata acestui proces de recuperare a costurilor datorate furnizorului in momentul in care furnizor accepta costurile imputate, serviciul Financiar

COMPA emite si transmite la furnizor Documentul financiar de recuperare a costurilor .

Pasul 8 : Furnizorul transmite confirmarea acceptarii Documentului financiar de recuperare a Costurilor.

Pasul 9 : Efectuarea platii conform intalegerii.





### Mod de calculare a costurilor

Incidentele care genereaza costuri si sunt datorate furnizorului **pot fi**:

- Sortari in receptia COMPA .
- Sortari pe fluxul de fabricatie COMPA.
- Sortari la clientii COMPA.
- Reprelucrari a produselor neconforme.
- Sortari si/sau reprelucrari efectuate de alte firme specializate.
- Piese rebut in receptia COMPA.
- Piese rebut dupa uzinare in COMPA
- Scule si/sau utilaje stricate
- Disfunctionalitati sau opriri a fabricatiei COMPA.
- Penalitati percepute de clientii COMPA datorate nerespectarii termenelor sau cantitatilor comandate.

Costul total al unui incident va contine toate costurile reale generate,folosind preturile si tarifele de



# MANAGEMENTUL CALITĂȚII FURNIZORULUI

Semnături-Paginație

Rev.3

Pag:18/19

Data rev:

12.12.2017

la data aparitiei incidentului.

Calculul costului total va avea la baza documentele emise de compartimentele implicate (Ex. Note de rebut; Fise tehnologice suplimentare; Necesare de materiale suplimentare; Penalitati de la clienti; etc.)

Toate aceste documente precum si modul de calcul va fi prezentat la cerere furnizorului

## 34. Satisfactia clientului (pct. 9.1.2)

COMP A asteapta de la furnizor sa aiba procese bazate pe politica "0 DEFECTE" si livrari "100% LA TIMP". COMP A va urmarii performantele furnizorului prin "Nivelul de aptitudine al furnizorului" sau Scorecard.

Daca Scorecardul este intre 90% - 100% calificativ APT (Verde), intre 70%-90% calificativ ACCEPTABIL (Galben), mai mic de 70% calificativ INAPT(Rosu).

COMP A va transmite furnizorului de categoria A si B la 3 luni punctajul si calificativul obtinut , iar pentru furnizorii de categoria C se va transmite 1 / an

COMP A asteapta ca toti furnizorii sa atinga si sa mentina calificativul APT(Verde)

In cazul in care nu se atinge calificativul APT (Verde ) furnizorul trebuie sa stabileasca planuri corective si de imbunatatire pentru atingerea calificativului APT (Verde). Aceste planuri vor fi transmise la COMP A. In cazul in care la sfarsitul anului Scirecardul este pe rosu, aduca sub 70% furnizorul va fi blocat pentru viitoare proiecte (exceptie facand furnizorii imousi de client.

## 35. Neconformitate și acțiune corectivă (pct. 10.2.1)

In cazul problemelor semnalate, furnizorul trebuie sa actioneze pentru a elimina cauza neconformitatii si reaparitiei acestora si pentru a proteja Compa si clientii ei.

COMP A cere furnizoriilor sa răspundă tuturor problemelor , în intervalul de timp de mai jos, cu excepția cazului in care a fost agreat altfel cu repsonsabilul Compa.

- Răspuns inițial datorat în 24 de ore
- Răspunsul final cu o analiză verificată a cauzelor rădăcinilor datorate în decurs de cincisprezece (15) zile calendaristice

## 36 Mediu

### *Pentru toate produsele*

- Pentru produsele livrate recomandam ca furnizorul sa lucreze intr-un sistem de management de mediu (ISO 14001), sau sa raspunda cerintelor reglementate de acest standard.
- Furnizorul trebuie sa respecte cerintele Regulamentului (CE) Nr.1907/2006 (REACH) in functie de rolul pe care il are pe lantul de aprovizionare.
- Furnizorul trebuie sa asigure un management al ambalajelor pentru produsele livrate in conformitate cu cerintele HG 621/2005 cu modificarile si completarile ulterioare si Ord. 578/2006, cu modificarile si completarile ulterioare
- Furnizorul trebuie sa transmita declaratia lui de neutilizare pe produse a materialelor prevazute in Directiva 2000/53/C

### *Pentru produsele chimice*

- Furnizorul trebuie sa transmita pentru substantele si preparatele chimice periculoase (inainte sau in timpul primei livrari) Fisa cu date de securitate (FDS) care trebuie sa fie redactata in limba romana si sa fie intocmita conf. Regulamentului 1907/2006 (REACH).
- Furnizorul trebuie sa transmita din proprie initiativa editia valabila a Fisa cu date de securitate

Ediție	e/2017						
--------	--------	--	--	--	--	--	--



# MANAGEMENTUL CALITĂȚII FURNIZORULUI

Semnături-Paginație

Rev.3

Pag:19/19

Data rev:

12.12.2017

(FDS) la fiecare actualizare, conf. Regulamentului 1907/2006 (REACH).

- Etichetarea ambalajelor substantelor si preparatelor chimice periculoase trebuie sa se faca in conformitate cu cerintele HG 1408/2008.
- Sa respecte prevederile HG 347/2003, cu modificarile si completarile ulterioare, privind restricționarea introducerii pe piață și a utilizării anumitor substanțe și preparate periculoase.
- Furnizorul trebuie sa transmita, la solicitare, la prima livrare, "Certificat de conformitate cu cerintele COMPA referitoare la mediu" si „Declaratia furnizorului cu privire la substantele interzise si declarabile”.

## 37 Abrevieri

- APQP – Planificarea în avans a calității produselor și Planul de control (Advanced Product Quality Planning and Control Plan);
- PPAP – Procesul de aprobare a pieselor în producție (Production Part Approval Process);
- FMEA – Analiza modurilor de defectare, a cauzelor și criticității (Potential Failure Mode and Effects Analysis);
- MSA – Analiza sistemelor de măsurare (Measurement Systems Analysis);
- QSA – Quality System Assessment;
- SPC – Controlul statistic al proceselor (Statistical Process Control).
- FEM -Metoda elementelor finite
- CAD -Proiectare asistata de calculator
- DCV – Dispozitive de Control ,Verificatoare

Ediție	e/2017						
--------	--------	--	--	--	--	--	--

MCF-02